

BMDM-S01  
软件安装调试手册  
**SOFTWARE ENGINEERING MANUL**



杭州华塑加达网络科技有限公司  
中国杭州西湖科技经济园西园5路16号2号楼  
**TEL: 86-571-87967915 FAX:86-571-87968969**  
**[www.huasucn.com](http://www.huasucn.com)**

## 注意

- 本手册仅供公司内部使用。
- 提供给任何其它单位或个人使用时必须经华塑科技技术部门核准。

杭州华塑加达网络科技有限公司  
中国杭州市西湖科技经济园西园五路 16 号

本手册的内容有可能在事先不通知的情况下对某些内容进行修改。  
网络版蓄电池在线监测系统软件安装调试手册，P/N HA-0027AAA1，REV. A0。  
©2003-2011 华塑科技，中国杭州西湖科技经济园西园五路 16 号。  
本手册允许被部分的或全部复印。

中国印刷

## 目 录

1	概述.....	1
2	安装调试所需工具、软件及文档.....	1
3	终端电脑配置要求.....	1
3.1	硬件配置要求.....	1
3.2	软件配置要求.....	1
4	安装 BMDM-S01 .....	1
4.1	BMDM-S01 软件包说明.....	1
4.2	安装方法.....	1
5	使用软件.....	2
5.1	运行软件.....	2
5.2	参数设置与修改.....	2
5.3	数据查看与测试.....	5
6	常见故障排除.....	7

## 1 概述

BMDM-S01 是一款不带数据库的电池监测数据管理软件，可以应用到华塑的 H3G 系列产品上，用于从设备中读取数据、下发命令、修改参数、分析数据以及打印与导出等功能。

与华塑公司其他软件比较，BMDM-S01 具有下面特点：

- 适合应用于电池组数不超过 100 组的场合，软件安装简单易维护；
- 需要在每台用户终端安装软件，最多同时支持 3 个用户终端；
- 软件不带数据库不保存数据，直接从前端蓄电池监测硬件读取数据进行显示；
- 一般用于数据机房、通信机房的蓄电池监测；

## 2 安装调试所需工具、软件及文档

NO.	名称	NO.	名称
1	BMDM-S01 软件包		
2	《BMDM-S01 软件安装调试手册》 (本文件)		

## 3 终端电脑配置要求

### 3.1 硬件配置要求

该软件建议在以下配置或更高的配置上运行：

CPU: P4 或更高  
内存: 512M 或更高  
硬盘: 100G 或更高

### 3.2 软件配置要求

该软件需要在下面软件环境下运行：

a. Windows 2000、XP、VISTA 或 Windows 7；

**注意：终端电脑必须是专用的，否则可能导致在保修期内的软件维护收费。**

## 4 安装 BMDM-S01

### 4.1 BMDM-S01 软件包说明

BMDM-S01 软件包包括一个可执行的“蓄电池监测数据管理软件 XX 版.exe”及相关数据保存文件。

### 4.2 安装方法

BMDM-S01 按下面方法安装软件即可：

把 BMDM-S01 软件包拷贝到 D 盘或 E 盘根目录下，进入软件包目录，点“蓄电池监测数据管理软件 XX 版.exe”文件，点鼠标右键创建桌面快捷方式，安装完成。

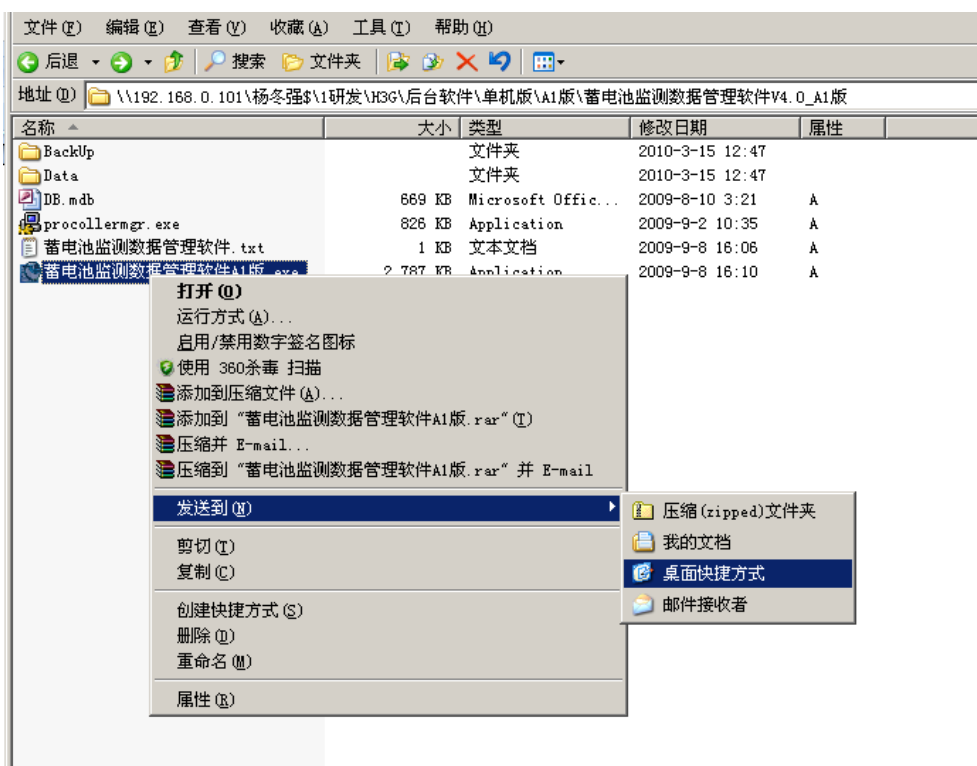


图 4-1-1

## 5 使用软件

### 5.1 运行软件

点击桌面“蓄電池監測數據管理軟件”会显示登录窗口：



图 5-1-1

输入用户名与密码，默认管理员用户名与密码都为“admin”，操作员户名与密码为“1”，管理员可以设置参数与内阻测试，其他同操作员。

### 5.2 参数设置与修改

初次运行时需对参数进行必要的设置，点左上角“参数设置”：



图 5-2-1

点击“站点/电池组信息”：



图 5-2-2

在“站点”菜单中选择“添加站点”：

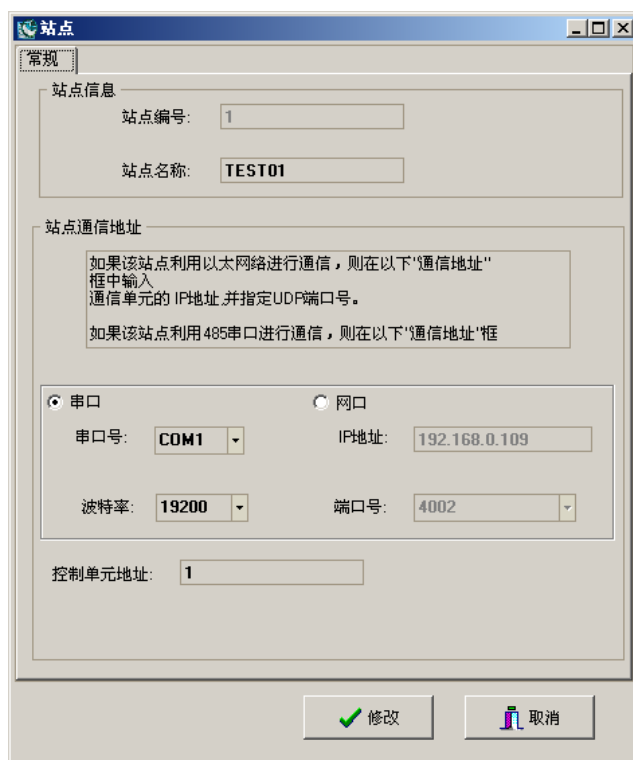


图 5-2-3

输入对应的参数后保存即可。

创建站点后就可以在站点中创建对应的蓄电池组：

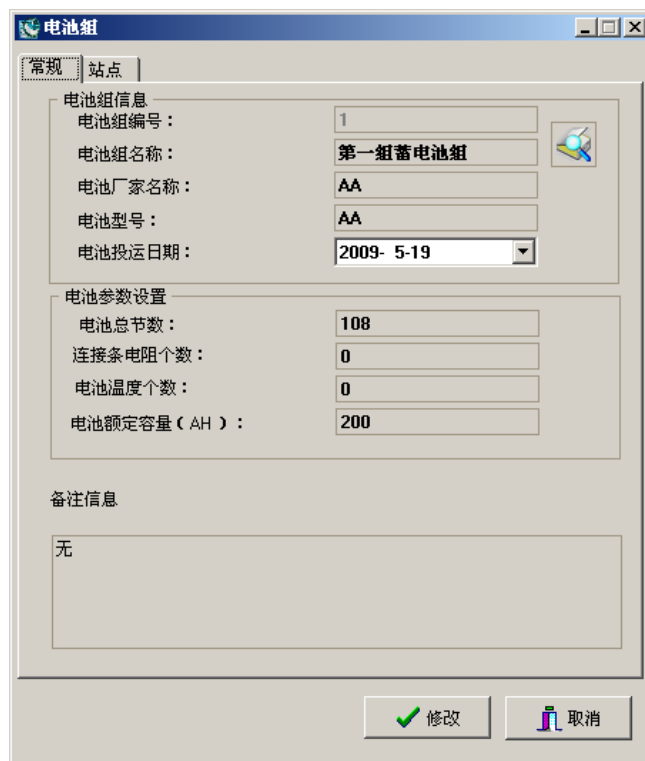


图 5-2-4

所有站点与蓄电池组设置完成后就可以退出到“电池状态”界面。

通过参数设置窗口还可以管理操作员与对控制单元参数进行远程设置。

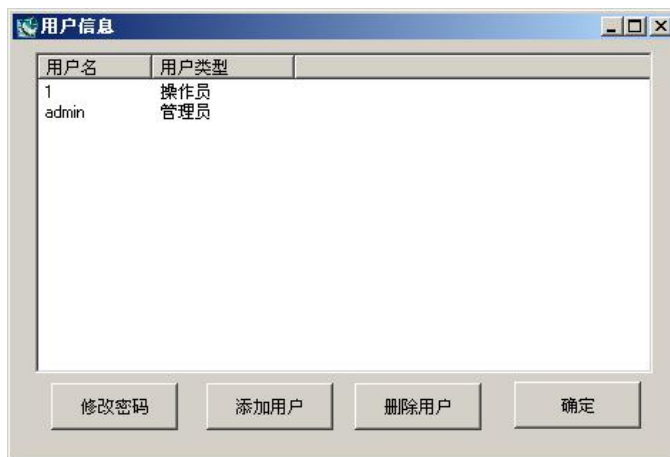


图 5-2-5



图 5-2-6

### 5.3 数据查看与测试

如果参数设置正确，点左上角“电池状态”，就可以正确显示状态：



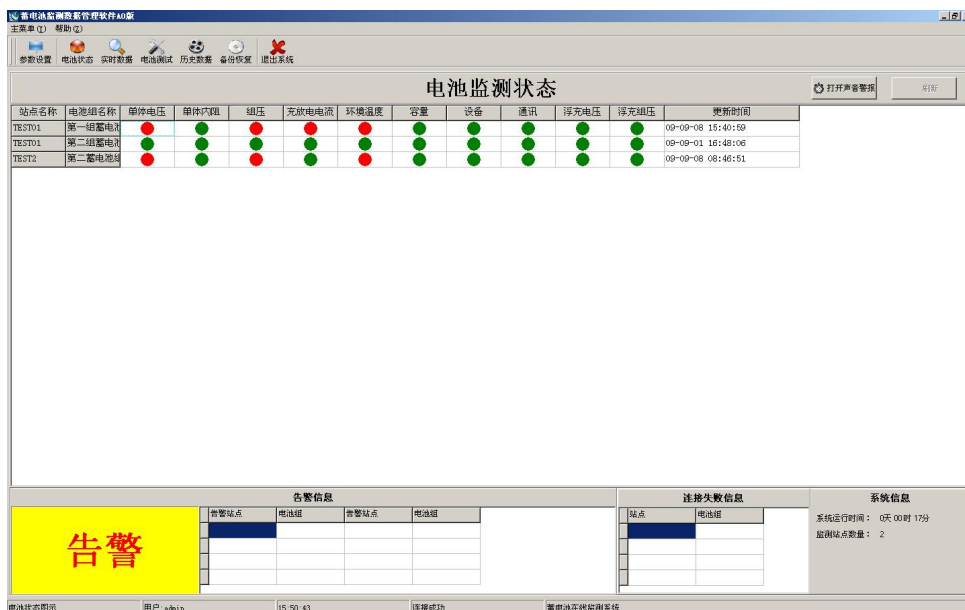


图 5-3-1

点击某组电池组就可显示该组的详细数据与曲线：

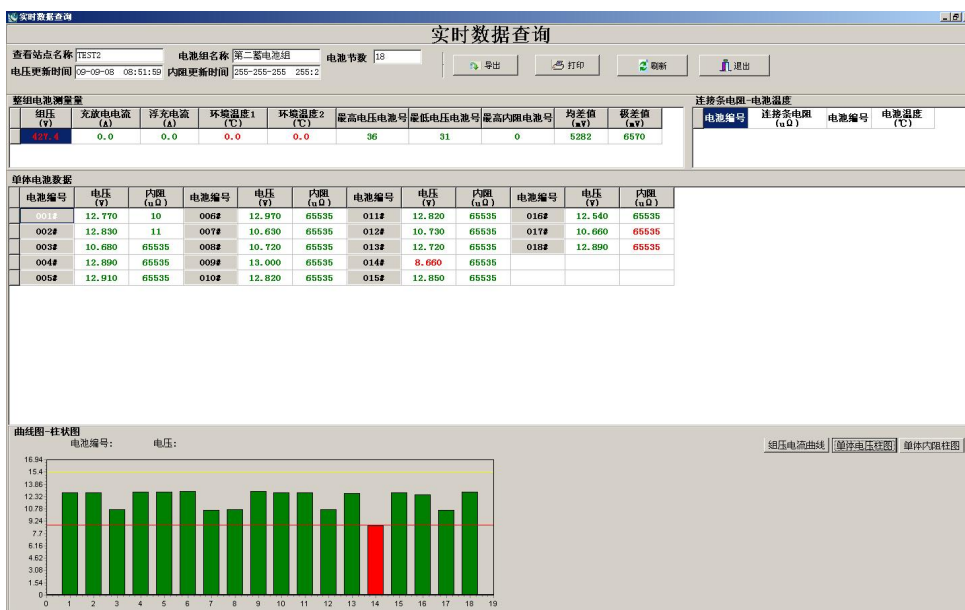


图 5-3-2

可以点“电池测试”远程对蓄电池组进行手动内阻测试：

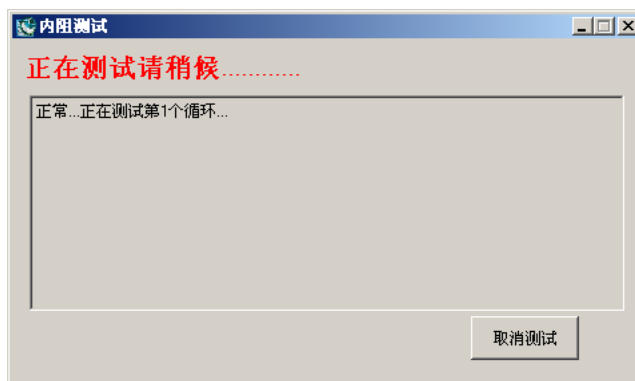


图 5-3-3

可以点“历史数据”查看任意一组蓄电池组的历史数据：



图 5-3-4

## 6 常见故障排除

## 变更记录

A0 版（20100825）： 发行版。